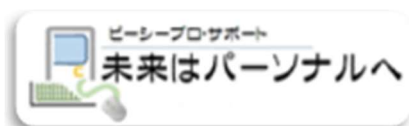


LOGIN Agent



取扱いガイド



概要

インターネット上の Web ページにてログイン認証が必要な場合、開いているページの URL から該当の KEY 情報を自動的に検索し、ユーザ ID・パスワードを順にクリップボードにコピーします。(また第三の KEY の設定も可能です。)

従って、該当の Web ページにて順に貼り付け操作のみ(ユーザ ID・パスワード欄)で、ログイン認証が簡単に行えます。

動作環境

Windows10 以降

機能

1. 自動モード

ブラウザからログイン時に、ユーザ ID パスワード第三 KEY を順にクリップボードにコピーします。

動作確認済みブラウザ

Microsoft Edge

Google Chrome

2. 手動モード

必要な KEY 情報を一覧から選択する事で、ユーザ ID パスワード第三 KEY をクリップボードにコピーします。

3. その他

- ・登録した KEY 情報は暗号化されてパソコンへ保管されます。
- ・KEY 情報をエクスポートしてテキストとして別途保存できます。
- ・使用時にパスワードを付ける事が可能となります。

セットアップガイド

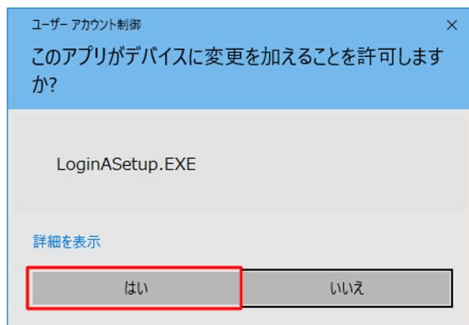
1. アプリケーション(LoginASetup.exe)を適当なフォルダへダウンロード(保存)して下さい。



LoginASetup.EXE

2. LoginASetup.exe をクリックして下さい。

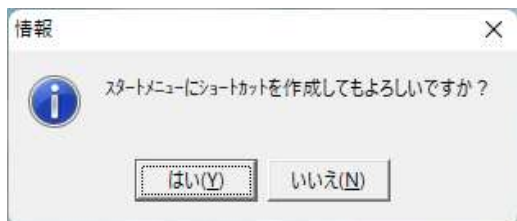
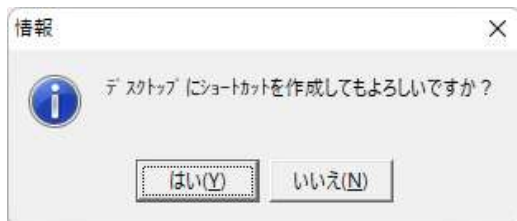
ユーザアカウント制御の画面が表示されましたら、『はい』を選択して下さい。



下記画面にてインストールするフォルダを確認後、『OK』ボタンをクリックして下さい。



ショートカット作成のメッセージが表示されますので、通常は『はい』を選択して下さい。



インストールが終了すると、デスクトップに『LOGIN Agent』のショートカットが作成されます。

3. 自動的に LOGINAgent が起動されます。
起動されない場合は、デスクトップ上のショートカットをクリックして下さい。

LOGIN Agent の画面が表示されます。



4. 『メニューバー』の『スタートアップ』より、『登録』を行って下さい。
この操作で LOGIN Agent はコンピュータを起動すると自動的に起動します。



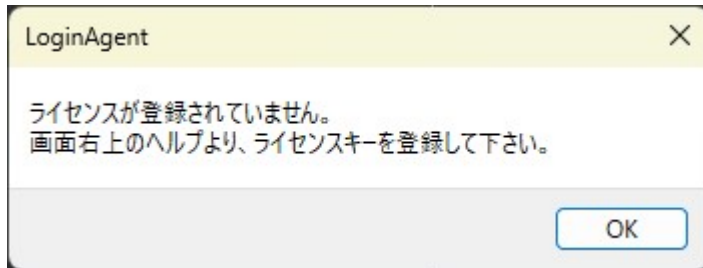
※スタートアップの登録は管理者権限が必要となりますので、ユーザーアカウント制御にて下記のような画面が表示される場合がありますので、『はい』を選択して下さい。



ライセンスの登録

本アプリケーションはシェアウェアですので、ベクターサイトのシェアレジよりライセンスキーをご購入戴きベクターからメールで送られたライセンスキー(番号)を本アプリケーションへ登録する事で、継続してご利用いただけます。

ライセンスキーを登録戴くまでは、KEY 情報は 4 件のみ登録できます。



※必ず、お客様のパソコン環境で動作の確認を行ってから、ライセンスキーをご購入下さい。

ライセンスキーの登録方法

LOGIN Agent の画面より、『メニューバー』の『ヘルプ』の『バージョン情報』をクリックして下さい。



上記画面より、ライセンスキーを入力して登録ボタンをクリックして下さい。

※ライセンスをご購入戴きましたお客様は、無償でバージョンアップをご利用戴けます。

機能説明

Web ページのログイン認証画面でユーザ ID やパスワード欄を一旦クリックしておき、続けて Login ボタンをクリックして下さい。

表示されている Web ページのアカウント情報を検索して、タイトルとユーザ ID を表示して、クリップボードにユーザ ID をコピーします。

続けて 3 秒から 10 秒後(設定)にパスワードを表示してクリップボードにコピーします。



お客様の操作

- ① Web ページのログイン認証画面にて、ユーザ ID あるいはパスワード欄を一旦クリックする。
- ② LOGIN Agent 画面の Login ボタンをクリックする。
- ③ ユーザ ID が表示されたら、Web ページ上のユーザ ID 欄にて右クリックにて貼り付ける。
(或いは Ctrl キーと V キーを同時に押して貼り付ける)
- ④ 3 秒から 10 秒後にパスワードが表示されたら、Web ページ上のパスワード欄にて右クリックにて貼り付ける。

以上の操作

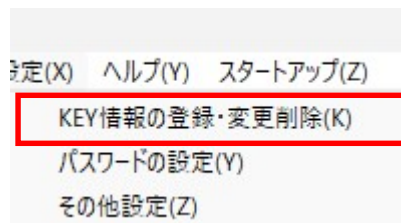
操作説明

1. KEY 情報(アカウント情報)の登録

KEY 情報(アカウント情報)を事前に登録します。
後から登録や変更、削除も可能となります。

手順)

メニューバー → 設定 → KEY 情報の登録・変更削除



『新規登録』ボタンをクリックして、タイトル・URL・ユーザ ID・パスワード・第 3KEY(任意)を入力して、『適応』ボタンをクリックして下さい。

KEY 情報一覧に追加されますので、最後に『保存終了』ボタンをクリックして下さい。



例えば

<●●銀行 の KEY 情報を登録しておく場合>

ログイン認証の URL <https://www.marugin/acc/login> の KEY 情報を作成するとします。

『新規』ボタンをクリックして、タイトル～第 3KEY までを入力します。

入力が完了しましたら『適応』ボタンをクリックして下さい。

キー情報登録・変更

保存終了 キャンセル

KEY情報一覧

KEY情報を入力して適応ボタンをクリックしてください。

適応 新規登録

新規登録

タイトル ●●銀行

ログイン用URL https://marugin/login

ユーザID nippon123

パスワード *****

第3KEY

KEY 情報一覧に追加されますので、最後に『保存終了』ボタンをクリックします。

キー情報登録・変更

保存終了 キャンセル

KEY情報一覧

適応 新規登録

新 ●●銀行

タイトル

ログイン用URL

ユーザID

パスワード

第3KEY

URL 入力時の留意点

入力した URL から該当する KEY 情報を検索して、ユーザ ID やパスワードをコピーしますので、URL はログイン認証時の URL を指定して下さい。

但し、URL が非常に長い場合、先頭からある程度の部分のみ指定して短くして下さい。

例えばログイン時の URL が下記の場合

<https://xxx.xxxxxx.jp/xxxxxx/login.do;xxxxx=0C352FAD6FF7313668F6BF7FE3ALLZX0B9,663FFF>

↓ URL の途中まで指定

<https://xxx.xxxxxx.jp/xxxxxx/login>

※URL は全て入力しても構いませんが、それぞれのログインによっては途中の一部が異なる可能性があります。

2. KEY 情報(アカウント情報)の修正と削除

KEY 情報(アカウント情報)は後から修正や削除が可能となります。

修正方法)

KEY 情報一覧から修正した KEY 情報の名前欄をクリックします。

クリックした KEY 情報の内容が右欄に表示されますので、内容を修正後、『適応』ボタンをクリックして、最後に『保存終了』ボタンをクリックして下さい。

削除方法)

KEY 情報一覧から削除したい KEY 情報の1カラム目をクリックして下さい。

1カラム目に**”削”**と表示されれば削除対象と認識しましたので、

最後に『保存終了』ボタンをクリックして下さい。

※再度 1カラム目をクリックする事で、**”削”**対象の場合は表示が消えて削除対象ではなくなります。

3. 設定

手順)

メニューバー → 設定 → その他の設定



機能	説明
取得時、自動的にユーザ ID をコピーする	『取得』ボタンをクリックして該当の KEY 情報が見つかった場合、自動的にユーザ ID をクリップボードにコピーします。 ※KEY 情報一覧から選択した場合も同様。
ユーザ ID を取得後、自動的にパスワードをコピー	上記の場合続けて、ユーザ ID をコピー後、指定した間隔でパスワードをクリップボードにコピーします。 ※ユーザ ID ボタンをクリックした場合同様。
第 3KEY が存在する場合、パスワードをコピー時自動的に第 3KEY をコピー	上記の場合続けて、パスワード D をコピー後、指定した間隔で第 3KEY をクリップボードにコピーします。 ※パスワードボタンをクリックした場合同様。
ユーザ ID、パスワード、第 3KEY をコピーしたら音を鳴らす	ユーザ ID をセットした場合：メッセージ（情報） パスワード、第 3KEY をセットした場合：メッセージ（エラー） ※音は、設定のサウンドのサウンドの詳細設定のサウンドタブのプログラムイベントにて変更可能です。 プログラムイベント(E): <div style="border: 1px solid gray; padding: 5px; margin-top: 5px;"> <ul style="list-style-type: none"> プログラムの終了 プログラムの起動 メッセージ (問い合わせ) <input checked="" type="checkbox"/> メッセージ (情報) <input checked="" type="checkbox"/> メッセージ (警告) <input checked="" type="checkbox"/> メッセージのフェイク </div>
何もしない状態が 30 秒続いたら、待機モード(最小化)する	『待機』ボタンをクリックした場合と同様な機能。

4. KEY 情報の取得

① 自動モード

KEY 情報が必要な Web ページを開いた状態で、『LOGIN』ボタンをクリックして下さい。
該当する KEY 情報を検索し、設定内容によってユーザ ID をクリップボードにコピー後、音でもお知らせします。

設定にて下記内容を指定した場合

☐ユーザ ID を取得後、自動的にパスワードをコピー

☐ユーザ ID、パスワード、第 3KEY をコピーしたら音を鳴らす

上記内容にチェックをしていない場合、或は貼り付けタイミングを誤ってしまった場合は、『ユーザ ID』『パスワード』『第 3KEY』のボタンをクリックする事で該当する KEY 情報のそれぞれの値がクリップボードにコピーされます。

KEY 情報が登録してあるのに、該当の KEY 情報が見つからない場合、

Web ページの影響がない部分をクリックして Web ページをアクティブにして下さい。

それでも KEY 情報が見つからない場合、

該当 KEY の URL が一部異なっている可能性もありますので、確認して場合により修正して下さい。

② 手動モード

KEY 情報一覧から、該当の KEY 情報を選択して下さい。

上記自動モードで『LOGIN』ボタンをクリックした内容と同様の動作となります。



③ 簡単登録

KEY 情報が登録していない場合、メニューバーから KEY 情報の登録・変更削除を行います。簡単登録機能を利用して、もっと簡単に登録する事も可能となります。

例えば

下記 url の KEY 情報を登録する場合、一旦 Web ページのユーザ ID やパスワード欄をクリックしてから、簡単登録ボタンをクリックしてください。



A screenshot of a web browser window titled 'サンプルページ' (Sample Page) with the URL 'www.pcprosupport.net/sample.htm'. The page contains three input fields: 'ユーザー名:' (User Name), 'パスワード:' (Password), and '第3KEY:' (3rd Key). Below these fields is a button labeled '確認する' (Confirm).

『簡単登録』ボタンをクリックします。



簡単登録の画面が表示されます。

状況によっては既に登録したい URL は表示されています。

タイトル～第 3KEY までを登録して保存ボタンをクリックして下さい。

※Url は表示されない場合、コピー&ペーストしてください。



A screenshot of the '新規登録' (New Registration) screen in the LOGIN Agent. At the top left is a '保存' (Save) button. The title is '新規登録'. There are four input fields: 'タイトル' (Title), 'ログイン用URL' (Login URL) with the value 'http://www.pcprosupport.net/sample.htm', 'ユーザID' (User ID), 'パスワード' (Password), and '第 3 KEY' (3rd Key).

5. その他

① KEY 情報のエクスポート

KEY 情報は暗号化されて保存されています。
必要に応じてテキスト形式のデータへ出力できます。
取り扱いは充分注意して下さい。

② KEY 情報のインポート

KEY 情報は、下記形式ファイルを準備していただくことで、インポートできます。
はじめてのご利用時や追加する KEY 情報を一括で取り込みたい場合にご利用いただけます。

レイアウト)

形式 CSV 形式(カンマ区切り)

1	名前	必須
2	Url	
3	ユーザ ID	必須
4	パスワード	必須
5	第 3KEY	

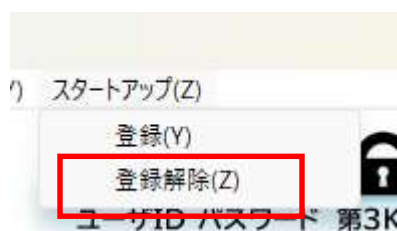
画面の指示に従って、追加或いは入れ替えを選択してください。

事前に KEY 情報のエクスポートにより現在の内容をいったん保存していただく事をお勧めします。

II. アンインストールについて

ご利用のパソコンからアンインストールされる場合は、下記手順に従って戴き、アンインストールを行って下さい。

- ① 『メニューバー』の『スタートアップ』より、『スタートアップ』の『登録解除』を行って下さい。



- ② 『メニューバー』の『KEY 情報の完全削除』より、KEY 情報を削除してください。
- ③ コンピュータを再起動して下さい。
- ④ エクスプローラかマイコンピュータより、下記 2 つのフォルダを削除してください。
C:¥ProgramData¥loginAgent
C:¥LoginAgent (場合によって異なります。)

III. サポート

本ソフトのバージョンアップ、バグ情報につきましては、ピーシープロ・サポート
下記ホームページにてお知らせさせていただきます。

<http://www.pcprosupport.net/>

ピーシープロ・サポートのプロダクト製品カスタマーサポートのページでは、

サポートと致しまして、製品FAQ、製品Update、履歴、及び
メール(customer@pcprosupport.net)でのお問合せを行っております。

お問合せの多い内容は、FAQに都度登録を行ないますので、よろしく申し上げます。

※メールを戴いても、直ぐにご返答できない場合がございます。
予めご了承下さい。

IV. 変更履歴

バージョン 内容

1.00.0001 初回リリース版 2023.1.10

作成日 2023.1.10
LOGIN Agent 手順書
第一版



小さな工夫から大きな創造へ
ピーシープロ・サポート

Copyright: PCProSupport; All rights reserved
